

# AMBIENTE

## OSSERVATORIO APPALTI VERDI, FOCUS SU COMUNI E CAPOLUOGHI DI PROVINCIA

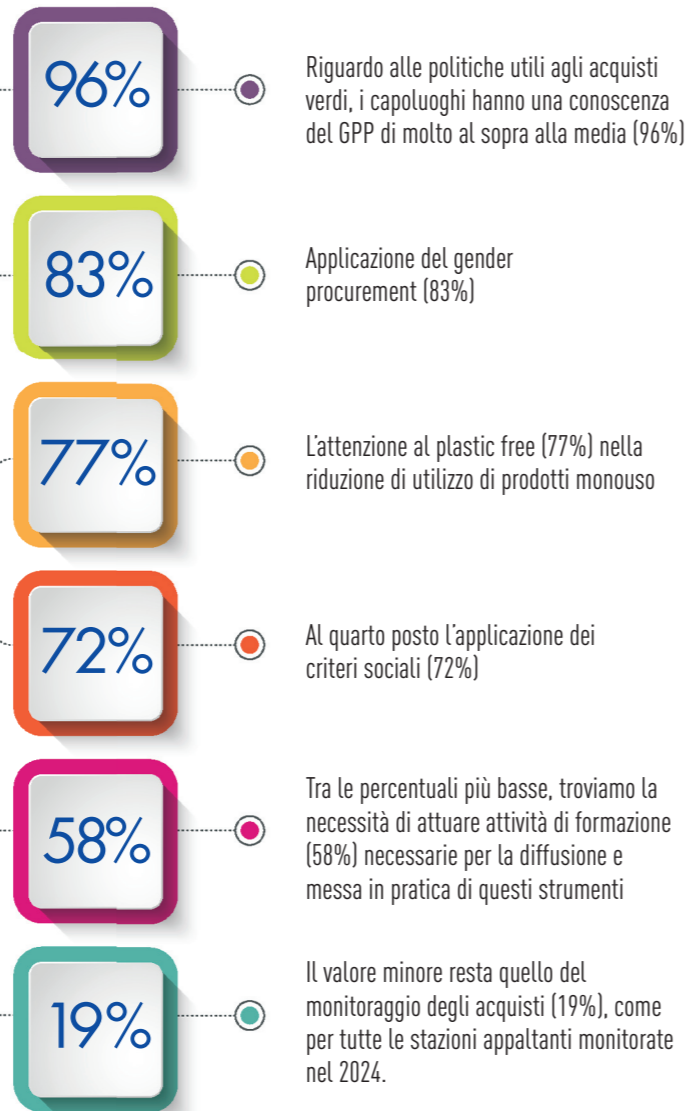
L'Osservatorio Appalti Verdi di Legambiente e Fondazione Ecosistemi scatta anche nel 2024 una fotografia sull'andamento dell'applicazione del Green Procurement e dei Criteri Ambientali Minimi (CAM) nelle gare di appalto della pubblica amministrazione avvenute nel 2023.

Il VII rapporto racconta le performance di una delle stazioni appaltanti fondamentali del tessuto nazionale: **I COMUNI**.

**AL MONITORAGGIO HANNO RISPOSTO 800 COMUNI** (considerando insieme sia i Capoluoghi che il resto dei Comuni), più del doppio rispetto al campione 2023 (erano stati complessivamente 363 Comuni totali).

Il monitoraggio, fatto attraverso la somministrazione di un questionario on line, ha fatto emergere il livello raggiunto da ciascuna stazione appaltante attraverso l'elaborazione di un indice complessivo di performance, che mette a sistema le migliori pratiche di attuazione del GPP, prendendo in considerazione non solo l'applicazione dei CAM, ma anche i fattori che facilitano la diffusione di questo strumento centrale per la transizione ecologica, che è il Green Public Procurement.

I Comuni Capoluogo sono quelli che presentano il tasso di applicazione medio del GPP più alto secondo l'indice di performance, che si attesta al 77%.



*Creta*  
CAPSULE COLLECTION



*Nuove combinazioni e nuovi stili minimal che vantano di certificazione GRS. Composti da un mix di filato riciclato pre e post consumo, sono personalizzabili nella gamma di colori disponibili.*

*FILI D'ORO*  
by GASTALDI  
*made in Italy*







## TRA LE DIFFICOLTÀ CHE MAGGIORMENTE VENGONO RISCONTRATE DAL CAMPIONE, SPICCA LA MANCANZA DI FORMAZIONE

Le imprese che partecipano con i requisiti richiesti dai CAM e dai bandi di gara siano sempre meno un problema. Ciò significa che il mondo dell'impresa che partecipa ai bandi pubblici dei Comuni, in modo più veloce e proattivo, si è adeguato a rispondere alle esigenze di un mercato che vede nella sostenibilità un alleato e, oltre che necessaria, un'opportunità di crescita e di sviluppo.

Per quanto riguarda i Capoluoghi, sono state richieste informazioni in merito a 16 Criteri Ambientali Minimi (rispetto ai 20 vigenti emanati dal Ministero dell'Ambiente) per un totale di 727 risposte che hanno composto il campione d'indagine secondo il criterio di:

CAM ACQUISTATO E APPLICATO

NON APPLICATO

APPLICATO NON SEMPRE

I CAM che nel 2023 sono stati maggiormente applicati, al netto dei prodotti e servizi non acquistati, risultano essere:

- 88% CAM per la fornitura di carta per copia e carta grafica
- 82% CAM sul servizio di ristorazione collettiva
- 80% CAM per i servizi di pulizia
- 79% CAM Servizi Energetici
- 73% CAM per i servizi di pulizia al comparto dei CAM che riguardano la stampa, con il CAM stampanti e il CAM cartucce e toner hanno percentuali considerevoli



il **53%** del campione dei Capoluoghi ha questa difficoltà.

- 73% CAM sulla gestione del Verde un settore sempre più importante anche per contrastare, mitigare e adattarsi al cambiamento climatico nei centri urbani, mettendo in atto politiche di gestione del patrimonio verde, che contribuisce con i suoi servizi ecosistemici al benessere delle città.
- 69% CAM sull'illuminazione pubblica - fornitura e progettazione che hanno impatto anche sui consumi energetici e le "bollette" che la PA si trova a fronteggiare in questo momento storico di crisi.
- 28% CAM del servizio di organizzazione e realizzazione degli eventi per il 28% del campione dei capoluoghi. Questo è un CAM di recente istituzione, con notevoli implicazioni anche di coinvolgimento del territorio comunale.
- 42% CAM per i Servizi e Gestione dei Rifiuti Il CAM che ha la percentuale più elevata come "prodotto/servizio non acquistato nel 2023" per il campione dei Capoluoghi

Una considerazione ulteriore: nel campione di indagine dei Comuni Capoluogo emerge come sulle 727 voci inerenti ai 16 CAM attenzionati nel presente rapporto, nel 66% dei casi (482 casi su 727) i CAM sono stati usati nelle gare di appalto e correttamente applicati; nel 7% i CAM non sono stati applicati (51 su 727) nonostante siano stati fatti bandi che avrebbero dovuto prevederli; **NEL RESTANTE 27% (194 CASI) IL CAM "NON È STATO SEMPRE APPLICATO"**. Occorre capire come mai ci siano queste "non applicazioni" dei CAM che, essendo un obbligo di legge, potrebbero nascondere delle criticità da parte dell'amministrazione pubblica che andranno ulteriormente indagate.

Altro aspetto interessante è la presenza di un referente per il GPP all'interno dell'amministrazione pubblica, figura che aiuta al coordinamento tra i diversi uffici comunali per l'implementazione delle politiche legate agli acquisti verdi. Per i capoluoghi l'89% non l'ha istituita, mentre i più virtuosi che rispondono anche ad una delle nostre proposte degli ultimi anni, come punto di osservazione attento del fenomeno, si conta sulla punta delle dita, poiché sono solo 6 i capoluoghi interrogati che l'hanno istituita nel 2023: Alessandria, Ascoli Piceno, Milano, Padova, Perugia e Savona. Molto spesso questo si traduce anche con percentuali dell'indice di performance più alte a sottolinearne l'utilità.

**fisiopharm**<sup>®</sup>  
IL RIPOSO COME CURA



## QUALITÀ CERTIFICATA



**Ignifugo**

Omologato classe 1IM



**Lavabile**

a 95 gradi



**Impermeabile**

a urina, sangue e disinfettanti



**Traspirante**

Evita surriscaldamento corporeo ed odori

**Richiedi un preventivo**

Comunicaci di averci conosciuto tramite la rivista "Oltre" e riceverai uno **SCONTO** immediato sulla fornitura.



+39 393 987 7115

pietro.napoletano@fisiopharm.it

www.fisiopharm.it



# Materassi e guanciali

OMOLOGATI CLASSE 1IM

I nostri studi approfonditi e la costante ricerca ci hanno permesso di realizzare soluzioni di riposo sempre più efficaci. Fisiopharm<sup>®</sup> nasce con l'intento di contribuire e migliorare la degenza ospedaliera e la funzionalità clinica senza tralasciare tutti i principi di riferimento della comunità sanitaria.

L'obiettivo, come sempre, è quello di migliorare il riposo, rispondendo, in questo caso, sia ai principi di riferimento della comunità sanitaria, sia alle esigenze del degente.